

CHRONOPRO : UN NOUVEAU SERVICE DE TRANSPORT SUR RÉSERVATION 100% DIGITAL

LANCEMENT
18 JUIN

Zone montagneuse, faible densité de la population... Difficile de proposer une ligne de bus régulière qui puisse être attractive et efficace sur des communes telles que Notre-Dame-de-Mésage ou Saint-Pierre-de-Mésage. Mais pas de quoi décourager élus et opérateurs de mobilités dans le Grand Sud de l'agglomération grenobloise. Dès le 18 juin, les habitants de ces deux villages pourront laisser leur voiture au garage et vivre l'expérience du transport sur réservation ! Pendant un an, LEMON, Laboratoire d'Expérimentation des Mobilités de l'agglomération grenobloise, va expérimenter Chronopro : un service de transport sur réservation 100% digital.

CHRONOPRO C'EST QUOI ?

Chronopro est un service expérimental de transport sur réservation 100% digital. L'utilisateur réserve son trajet sur l'application Chronopro. Une navette le prend en charge à l'horaire choisi et à l'un des 23 arrêts le plus proche de chez lui pour le déposer à Vizille, ville où il pourra accéder aux services et commerces ou rejoindre une ligne de bus régulière, l'Express 3, qui le déposera à Grenoble. *Fonctionnement du service page suivante.*

CHRONOPRO C'EST QUAND ?

Ce service expérimental est proposé à compter du 18 juin et pour un an.

CHRONOPRO C'EST OÙ ?

L'expérimentation est menée sur Notre-Dame-de-Mésage (1200 hab) et Saint-Pierre-de-Mésage (750 hab) en rabattement sur la commune de Vizille.

CHRONOPRO POURQUOI ?

Une enquête a été menée entre novembre 2017 et janvier 2018. Questionnaire et présence terrain ont permis de mesurer l'appétence pour Chronopro (193 répondants). Et les résultats ont démontré que :

- 57% des sondés se rendent à Vizille 5 fois par semaine ou plus,
- 74% se rendent dans des communes desservies par la ligne Express 3 (Pont-de-Claix, Echirolles ou Grenoble) au moins une fois par semaine.

Chronopro répond à ces besoins en proposant des trajets flexibles qui :

- assurent une liaison directe avec Vizille et ses services et donne accès à une offre régulière de transport vers Pont-de-Claix, Echirolles et Grenoble.
- s'adaptent aux particularités géographiques : dénivelés, voiries étroites, retournements difficiles...
- répondent à une zone où la population est dispersée (1950 habitants pour 11,5 km², soit une densité 3 à 4 fois inférieure à Vizille par exemple),

CHRONOPRO PORTÉE PAR QUI ?

Chronopro est une expérimentation d'un an portée par LEMON, Laboratoire d'Expérimentation des Mobilités, voulu par le SMTG et piloté par Transdev. Chronopro est exploité par la SEMITAG, l'opérateur du réseau de transport. Il est mis en place sous l'impulsion des Maires des communes de Notre-Dame-de-Mésage et Saint-Pierre-de-Mésage. Ce service de réservation a déjà été expérimenté en zone industrielle, à Beauvais et à Vitrolles. C'est la première fois que Chronopro est adapté aux problématiques des zones montagneuses et d'habitat dispersé. L'application a été développée par Cityway, société d'ingénierie informatique filiale de Transdev.



Chronopro assure une liaison sur réservation vers Vizille avec 4 allers le matin, 1 aller-retour entre midi et deux et 4 retours l'après-midi vers les deux villages depuis Vizille.

Vizille est le point de correspondance de Chronopro qui permet aux habitants d'avoir accès :

- à une offre de transport vers Grenoble,
- aux services et commerces de la ville.

CHRONOPRO : COMMENT ÇA MARCHE ?

Avec Chronopro, le client est le chef d'orchestre de son service de mobilité ! En quelques secondes, il se connecte à l'application et commande son trajet. Une solution de mobilité 100% digitale, fiable et souple, parfaitement adaptée à une zone d'habitation peu dense. Zoom sur le fonctionnement du service en 6 étapes.

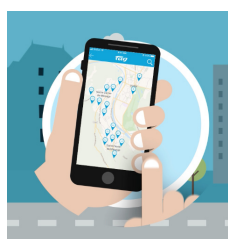
LANCEMENT
18 JUIN



1

Télécharger l'application mobile Chronopro sur son smartphone (compatible iPhone et Android) et créer son compte avec ses informations personnelles.

La réservation peut aussi se faire depuis un ordinateur sur tag.fr/chronopro.



2

Se connecter sur l'application Chronopro.

Commander son trajet pour Vizille jusqu'à 40 minutes avant son départ.

Préciser le nombre de personnes. Sélectionner l'arrêt le plus près de chez soi (23 points de prise en charge) sur la cartographie.



3

L'horaire de prise en charge est confirmé par SMS au moins 10 mn avant le départ.

Sur l'application, on visualise l'arrivée de la navette en temps réel grâce à la cartographie !

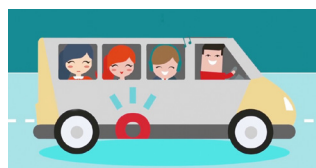


4

Monter dans la navette Chronopro à l'arrêt choisi.

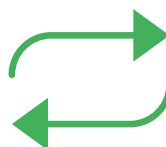
L'accès se fait avec un abonnement ou un titre de transport TAG.

Il est possible d'acheter un titre à bord, directement auprès du conducteur.



5

La navette prend le chemin le plus direct pour rejoindre Vizille, en fonction des réservations. Elle dépose les passagers au centre-ville (arrêt Place du Château) ou à l'arrêt Chantefeuille avec correspondance garantie avec la ligne Express 3 jusqu'à Grenoble, qui voit sa fréquence renforcée.



6

Pour le retour, il suffit de réserver son horaire de retour 40 minutes avant son départ depuis l'un des deux arrêts de Vizille.

HORAIRES DE CHRONOPRO

À partir du 18 juin, Chronopro fonctionnera du lundi au vendredi, y compris pendant les périodes de vacances scolaires avec :

- 4 allers le matin en direction de Vizille entre 7h et 10h
- 1 aller-retour entre 12h40 et 13h20
- 4 retours l'après-midi vers Notre-Dame-de-Mésage et Saint-Pierre-de-Mésage entre 15h40 et 19h

Le samedi, 5 horaires sont proposés sur la journée.

TARIF DE CHRONOPRO

La navette Chronopro est accessible avec un titre de transport TAG. Il est possible d'acheter un ticket auprès du conducteur, directement à bord de la navette.

tag.fr/chronopro

CHRONOPRO : LES AVANTAGES DU SERVICE

Accessible, évolutif, rapide, fiable... Chronopro répond aux besoins de mobilités des habitants de Notre-Dame-de-Mésage et Saint-Pierre-de-Mésage. Zoom sur les avantages de ce nouveau service parfaitement adapté et sur-mesure pour cette zone de l'agglomération grenobloise.

► Un service 100% digital, flexible et souple

4 trajets le matin, 4 trajets le soir, 1 aller-retour entre midi et deux... À l'avance ou jusqu'à 40 minutes avant le départ, on commande son déplacement sur l'application Chronopro ou le site tag.fr/chronopro. Tout se passe en ligne : réservation, confirmation, suivi, géolocalisation. Un service sûr et personnalisé pour se rendre en toute tranquillité jusqu'à sa destination finale.

► Des points d'arrêt évolutifs proches des habitations

23 points d'arrêt ont été définis. Un nombre conséquent qui permet d'avoir une couverture du territoire optimale. Mais rien n'est définitif ! Selon les usages et les besoins des usagers, ces arrêts pourront être déplacés... C'est toute la pertinence de cette expérimentation.

► Des temps de trajets optimisés

Finis les kilomètres inutiles ! C'est la réservation du trajet qui déclenche le parcours de la navette Chronopro. Contrairement aux lignes de bus classiques, le conducteur n'est pas obligé de desservir les 23 points d'arrêts s'il n'y a pas de réservation ! La navette réalise le trajet le plus optimal en fonction des réservations. Des trajets directs et un véritable gain de temps pour les passagers.

► 2 conducteurs dédiés au service

Deux conducteurs sont dédiés à Chronopro. L'un sera chargé des services du matin, l'autre des services du soir. De quoi renforcer le lien social avec les usagers du service.

► Les correspondances garanties avec une ligne régulière

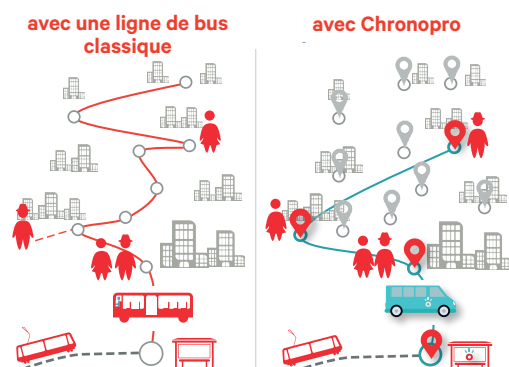
Chronopro favorise le report modal. Le service garantit une correspondance avec la ligne régulière Express 3 au départ de Vizille et à destination de Pont-de-Claix, Echirolles et Grenoble.

► Un service accessible avec un titre de transport classique

Pas besoin d'un nouvel abonnement ! Un titre de transport TAG suffit pour utiliser Chronopro. Il est également possible d'acheter un titre de transport directement auprès du conducteur, à l'entrée dans le véhicule. Tous les titres sont valables 1h correspondances comprises.

► Finis les embouteillages !

Chronopro permet de désenclaver les communes de Notre-Dame-de-Mésage et Saint-Pierre-de-Mésage en réduisant le nombre de véhicules en circulation et en proposant un accès à d'autres solutions de mobilité. En prime, c'est un service optimisé car la navette ne circule pas s'il n'y a pas de réservation !



avec Chronopro, un trajet + rapide, et + efficace qu'avec une ligne de bus traditionnelle.

contact presse : media conseil presse
Marie-Claude Prévitali, Karim Hachim et Fabien Dominguez
tél. 33(0)4 76 86 84 00 - port. 33(0)6 08 98 74 13
contact@mediaconseilpresse.com - photos sur mediaconseilpresse.com

LANCEMENT
18 JUIN

CALENDRIER DE L'EXPÉRIMENTATION

> **Novembre 2017/janvier 2018**
Consultation des habitants

> **Février/avril 2018**
Conception et paramétrage du service par les équipes du SMTIC, de la SEMITAG et de Transdev.

> **31 mai 2018**
Réunion publique à Saint-Pierre-de-Mésage pour présenter le service aux habitants.

> **1^{ère} quinzaine de juin 2018**
Marche à blanc, tests dans le secteur en situation réelle.

> **18 juin 2018**
Lancement du service. Les équipes de Chronopro seront présentes sur les deux communes pour accompagner les voyageurs.

> **Juillet 2018/juin 2019**
Suivi et ajustement du service.

> **Juin 2019**
Bilan de l'expérimentation.

REPÈRES



Le **SMTC**, Syndicat Mixte des Transports en Commun, est l'autorité organisatrice des mobilités sur les 49 communes de l'agglomération grenobloise. Il a en charge la définition des politiques de déplacement sur l'ensemble du territoire. En sa qualité de gestionnaire, il détermine l'offre de transport, les normes de qualité de service, la politique tarifaire. Présidé par Yann Mongaburu, le SMTC est un établissement public qui regroupe Grenoble-Alpes Métropole et le Département de l'Isère.

smtc-grenoble.org



La **SEMITAG** est la société d'économie mixte qui gère, pour le compte du SMTC, le réseau de transports en commun de l'agglomération grenobloise depuis 1975. Ses missions sont d'assurer quotidiennement le service de transports, concevoir, exploiter et promouvoir les modes de déplacements alternatifs à la voiture particulière, proposer les évolutions quantitatives et qualitatives de l'offre, assurer la sécurité sur le réseau. Cette société rayonne sur 49 communes soit 450 000 habitants. Son réseau est dense : 5 lignes de Tram (40 km de voies), près de 50 lignes de bus Chrono, Proximo et Flexo. Elle transporte chaque année 88 millions de voyageurs. Elle emploie près de 1400 salariés ce qui classe l'entreprise à la cinquième place des plus gros employeurs de l'agglomération grenobloise.

tag.fr



Transdev est l'un des leaders mondiaux de la mobilité. C'est une filiale détenue par la Caisse des Dépôts à hauteur de 70% et dans laquelle Véolia détient une participation de 30%. Transdev conseille et accompagne les collectivités territoriales, du pré-projet à l'exploitation quotidienne des réseaux de transports publics en passant par l'assistance à la maîtrise d'ouvrage. Avec 83 000 collaborateurs dans 19 pays, le groupe exploite 43 000 véhicules et 22 réseaux de tramway. Transdev a réalisé en 2017 un chiffre d'affaires de 6,6 milliards d'euros.

transdev.com



LEMON, Laboratoire d'Expérimentation des Mobilités de l'Agglomération Grenobloise, est voulu par le SMTC et piloté par Transdev, le partenaire industriel et commercial de la SEMITAG. A ce jour, LEMON mène de front une dizaine de projets autour de cinq axes de progrès. Cette démarche, unique en France, teste tout à la fois de nouvelles façons de penser les déplacements, d'associer les usagers et habitants et d'aménager l'espace urbain. LEMON a été lancé à Grenoble en 2015 et pourrait rapidement séduire d'autres collectivités en France.

Les 3 objectifs de LEMON :

- ▶ **mener des expérimentations** à l'échelle d'un quartier, d'une ville, d'une agglomération sur les mobilités.
- ▶ **construire des projets innovants** aptes à renforcer l'attractivité du réseau de transports en commun et à favoriser sa fréquentation.
- ▶ **porter avec le SMTC et la SEMITAG des projets concrets, innovants et ambitieux**, facilitant toujours plus les mobilités douces et durables.