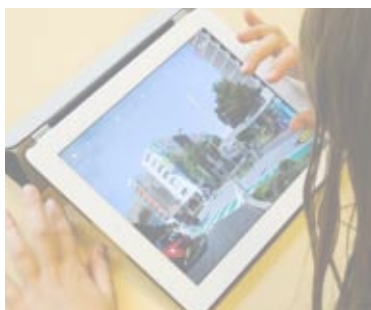




LABEL CHRONO : **1000 « mix »** **grenoblois** **pour valoriser** **l'environnement** **du bus TAG**



C'est une première française, une nouvelle manière de consulter la population sur des projets de transports urbains.

A Grenoble, la Sémitag et son partenaire industriel Transdev invitent des habitants à imaginer le futur environnement de la ligne de bus Chrono C5 qui dessert leur quartier. Le moyen ? Une application tactile « Ville sans limite-Chrono » sur tablette numérique.



LE PROJET

Chrono Augmentée
p2 et 3

L'APPLICATION

« Ville sans limite-Chrono »
p4 et 5

CHRONO

Un label duplicable partout en France
p6

1000 « MIX » GRENOBLOIS POUR VALORISER L'ENVIRONNEMENT DU BUS TAG

C'est une première, une nouvelle manière de consulter la population sur des projets de transports urbains. A Grenoble, les habitués du quartier Bouchayer-Viallet imaginent jusqu'au 15 juillet, le futur environnement de la ligne de bus Chrono C5 qui dessert le quartier. Le moyen ? Une application tactile « Ville sans limite-Chrono » sur tablette numérique. Elle libère la parole, stimule la créativité, favorise l'arbitrage. A partir de photos réelles, on peut mixer de multiples critères : place laissée aux mobilités, configuration d'arrêts, signalétique et guidage, présence de la nature... En quelques minutes on produit sa simulation idéale qui viendra alimenter le projet final. Plus de 800 mix ont déjà été captés dans la rue en un mois et demi. Les sondés sont séduits par cette co-production initiée par la Sémitag et le Groupe Transdev et permise par la technologie de la start-up UFO. Objectif 1000 « mix » pour cette consultation « Chrono augmentée » unique en France.



En juin et juillet, les possibilités de reportage à Grenoble autour de cette consultation web 2.0 inédite

- **Spontané** : dans les rues du quartier Bouchayer-Viallet avec l'un des 8 médiateurs (nous contacter pour caler les rendez-vous).
- **Organisé** : chaque jeudi à partir de 18h à l'after-work de la Belle Electrique, salle de concert dédiée aux musiques actuelles, inaugurée en janvier dernier.
- **Festif** : vendredi 19 juin de 18h à 22h lors de la kermesse de l'école primaire Ampère située au coeur du quartier.
- **Événementiel** : mardi 30 juin lors de l'inauguration de l'entreprise « La Péniche » spécialisée dans le Big-data.

Contactez-nous pour organiser votre reportage et entrer en contact avec les interlocuteurs de ce projet.

Plus vraie que nature : l'application « Ville sans limite-Chrono » permet en quelques minutes de transformer l'environnement des transports urbains, des piétons, des vélos et de la voiture dans son quartier et d'enregistrer son résultat. [Cliquez sur l'image pour voir un aperçu.](#)

Les 6 critères à mixer

ÉVOLUTION

Imaginer le développement durable de demain avec des évolutions futures et légères à partir de l'existant. Exemples : éoliennes, panneaux solaires...

NATURE

Positionner des solutions de nature en ville. Passer d'une nature décorative à une nature productive et nourricière, support de lien social : façades végétalisées, arbres fruitiers, jardins partagés...

STATION

Placer des stations de bus dans l'espace public, de l'arrêt classique à des stations proposant divers services et activités : service de relais-colis, jeux pour enfants, snack, bibliothèque partagée...

SIGNALÉTIQUE

Imaginer des niveaux de présence et de fonctions de la signalétique. Valoriser les mobilités dont celle de la ligne Chrono et les espaces paysagers et culturels du quartier.

MOBILITÉ

Organiser les différents types de mobilité, en partant de la voiture et en allant vers une mobilité mixte privilégiant le piéton.

CRÉATIVITÉ

Questionner les usagers sur la place de l'art dans l'espace public : création de fresques, pose de sculptures, installations lumineuses...

contact presse : media conseil presse

Marie-Claude Prévitali, Karim Hachim et Fabien Dominguez

tél. 33(0)4 76 86 84 00 - port. 33(0)6 08 98 74 13

contact@mediaconseilpresse.com - photos et vidéos sur mediaconseilpresse.com

1000 « MIX » GRENOBLOIS POUR VALORISER L'ENVIRONNEMENT DU BUS TAG (SUITE)

Les visites de quartier, sondages, réunions publiques et autres consultations de la population sur des projets urbains viennent de prendre un sacré coup de vieux. A Grenoble, dans le quartier Bouchayer-Viallet en pleine mutation, une équipe de médiateurs va à la rencontre des résidents et travailleurs depuis fin avril. Pas de flyer, ni de questionnaire dans leurs mains mais une tablette numérique. Et une proposition collaborative : créer en quelques clics le futur environnement de la ligne C5 qui dessert leur quartier. C'est saisissant et palpable. Les images sont hyperréalistes et évoluent au gré du maniement des curseurs par la personne sollicitée. La simulation idéale de chaque personne est enregistrée et alimente le futur projet urbain intitulé « ligne Chrono augmentée ».

6 critères à mixer

Pas besoin d'être un technicien ou un professionnel pour imaginer la ligne de bus Chrono de demain. L'application « Ville sans limite-Chrono » imaginée par UFO intègre 6 critères modulables à mixer : évolution, nature, mobilité, station, signalétique, créativité. Exemple avec Maud Beau, urbaniste chez UFO : « Dans le thème « mobilité », au bas du curseur, les déplacements sont axés sur la voiture : aucune voie de bus n'est prévue, on se concentre sur les places de parking... Quand on

élève le curseur, on voit apparaître un couloir de bus spécialement créé pour la ligne C5, qui n'existe pas aujourd'hui. Plus on augmente le curseur, plus on arrive sur une mobilité mixte : voiture, transports en commun, vélo... Au plus haut du curseur, on privilégie des mobilités douces, axées piétons. Les voitures sont placées au second rang avec des sens uniques, des zones 30... ».

Une première pour les transports urbains

C'est la première fois que l'application participative « Ville sans limite » s'adapte aux transports urbains. Jusqu'à présent elle avait fait ses preuves sur de grands projets urbains, comme à Montpellier ou à Evreux. « Penser une station de bus comme un élément qui a un impact sur l'espace public nous a semblé extrêmement intéressant, souligne Maud Beau. C'est la première fois que nous travaillons sur une thématique transport. Nous avons donc dû détourner les critères de notre application pour l'adapter à cette problématique ».

C'est Transdev, partenaire industriel et actionnaire de la Sémitag, qui a eu l'idée d'utiliser cette technologie de réalité augmentée pour donner la parole aux usagers.

Les 4 partenaires



Sémitag : La Sémitag est la société qui exploite le réseau de transports en commun de la Métropole grenobloise depuis 1975. Elle rayonne sur 49 communes soit 450 000 habitants. Son réseau est dense : 5 lignes de Tram (40 km de voies), 46 lignes de bus Chrono, Proximo et Flexo. Elle fête cette année ses 40 ans. Objectif : +25% de fréquentation d'ici 2020. Le groupement Transdev-Sémitag a renouvelé en 2013 son contrat de délégation de service public avec le SMTC pour 7 ans (jusqu'au 31 décembre 2020).



SMTC : Le Syndicat Mixte des Transport en Commun est l'autorité organisatrice des transports en commun sur les 49 communes de la Métropole grenobloise. Il a en charge la définition des politiques de déplacement sur l'ensemble du territoire.



Transdev : Transdev est un opérateur de transport présent dans le monde entier (10 pays, 4 continents, 320 millions de voyageurs par an, 1er opérateur privé en nombre de réseaux exploités). C'est le partenaire industriel de la Sémitag.



UFO : Lancée en 2010 par des architectes-urbanistes, cette start-up développe des outils numériques collaboratifs pour accompagner les territoires dans leur développement. Présente à Paris et Grenoble. A créé l'application participative « Ville sans limite » et la démarche associée.

“Chrono augmentée” : une consultation spontanée et rapide qui a nécessité une longue maturation collégiale



La conception de l'application est elle aussi le résultat d'une co-production qui a duré plusieurs mois. Des ateliers se sont déroulés dans le restaurant « Et toque ! » du quartier Bouchayer-Viallet dans une ambiance conviviale. Une vingtaine de personnes ont été sollicitées par la Sémitag et Transdev : des habitants, des personnes qui travaillent sur le

site, des conducteurs de bus, des clients du réseau TAG, des représentants de Transdev, de la Sémitag... Armés de crayons de couleurs et de feutres ils ont co-défini l'ensemble des variations de l'application sur les trois photos du quartier sélectionnées. Un deuxième atelier a permis de débattre sur les idées exprimées sur les dessins afin que les éléments des

variations les traduisent bien. « On a eu une discussion partagée et chacun bougeait de sa place professionnelle avec une parole assez libre, constate Maud Beau d'UFO. Tous ont pu apporter leurs idées, l'échantillon était vraiment qualitatif ».

APPLICATION « VILLE SANS LIMITE-CHRONO » DU VIRTUEL AU RÉEL

En dix minutes, un résident peut transformer son quartier, mesurer l'impact de ses choix, arbitrer. L'application virtuelle « Ville sans limite-Chrono » donne une parole vivante, complète, responsable aux habitants d'un quartier. Les 1000 mix enregistrés vont nourrir la future réalisation, bien concrète elle, prévue au printemps 2016.

EXEMPLE CRITÈRE MOBILITÉ

Curseur niveau 5

- + Voie réservée aux bus Chrono
- + Trottoirs élargis et parking supprimés
- + Parkings vélos supplémentaires
- Potelets disparaissent
- + Trottoir traversant
- + Garage vélos (Garage à cyclos)
- + Zone 30
- + 1 voie motorisée + 2 pistes cyclables regroupées.

Curseur niveau 4

- + Trottoir traversant
- + Garage à vélo
- + Zone 30
- + 2 voies motorisées + 2 pistes cyclables regroupées.
- + Trottoirs élargis et parking supprimés
- + Parkings vélos supplémentaires
- Potelets disparaissent

Curseur niveau 3

- + Trottoirs élargis et parking supprimés
- + Parkings vélos supplémentaires
- + Passage piétons
- Potelets disparaissent
- + Pistes cyclables peintes

Curseur niveau 2

- + Pistes cyclables peintes

Curseur niveau 1

Situation existante



Ci-contre

Niveau 1 : situation actuelle de l'entrée du quartier Bouchayer-Viallet

Ci-dessous

Résultat d'un mix avec revêtement et signalétique au sol favorisant la multimodalité, station Chrono visuelle et animée avec des nouveaux services, un indicateur d'orientation lumineux...



Les + de l'application Ville sans limite-Chrono

On peut très facilement faire évoluer un paysage urbain.

On se projette concrètement dans l'environnement que l'on crée.

On fait intervenir la population en amont des projets avec un outil responsabilisant.

Une nouvelle solution de participation citoyenne implicante et créative.



TÉMOIGNAGES

Océane Chrétien, médiatrice pour le projet « Chrono augmentée » :
« Travailler sur une image hyperréaliste séduit. Les personnes interrogées ont vraiment l'impression de construire elles-mêmes. Elles conçoivent leur environnement et obtiennent le résultat qui leur convient. On pointe tous les détails qui apparaissent sur l'application. Il ne faut pas qu'ils voient seulement le côté esthétique mais qu'ils appréhendent aussi toutes les modalités et services qui sont proposés selon la variation du curseur. Cet accompagnement permet de produire un choix réfléchi ».

Auriane, étudiante sondée : « On est dans une bonne logique pour que les aménagements conviennent au plus grand nombre. L'application nous permet de voir visuellement les changements qu'on apporte, on voit directement les impacts de nos choix et de nos idées. Il serait intéressant de renouveler cette expérience sur d'autres quartiers en mutation car il faut partir de l'avis des acteurs du quartier pour envisager des aménagements ».

LES AMÉNAGEMENTS EN DUR PRÉVUS EN 2016

La consultation dans la rue s'achèvera le 15 juillet. Une première restitution des réponses sera remise en octobre. Une équipe projet sera constituée avec les représentants des différents acteurs impliqués dans le projet (Sémitag, Transdev, Ufo, SMTC et Ville de Grenoble). Ils échangeront sur les aménagements à mettre en œuvre selon les réponses obtenues. Un objectif : conception d'équipements au printemps 2016.

APPLICATION « VILLE SANS LIMITE-CHRONO » DU VIRTUEL AU RÉEL (SUITE)

L'application « Ville sans limite Chrono » propose aux résidents et salariés, enfants comme adultes, d'imaginer les aménagements de demain autour de 3 vues choisies dans leur quartier. Elles ne sont pas le fruit du hasard. Elles ont été sélectionnées car elles répondent chacune à un objectif : visibilité de la ligne Chrono C5 de jour comme de nuit, vie de quartier et cohabitation des modes de transport.



Vue Vallier-Catane

Il s'agit de l'entrée du quartier. Les « mix » obtenus sur cette vue doivent permettre de remarquer qu'une ligne Chrono C5 passe dans ce quartier mais qu'elle est aussi interconnectée avec un parking-relais, une station de tram, des voitures en autopartage, des vélos...



Vue arrêt de bus « Cémoi »

Cette vue se focalise sur l'arrêt de bus Chrono principal du quartier et son itinéraire. Aujourd'hui, on a un arrêt collé à un bâtiment, peu visible. Il est difficile de se rendre compte de l'offre de transport. Les « mix » doivent permettre de mieux mettre en valeur cet axe Chrono et l'arrêt Cémoi.



Vue de nuit rue Rose Gare

La vue Rose Gare plonge le sondé au cœur du quartier la nuit. L'offre de transport n'est pas directement visible. Les aménagements visent à informer les acteurs et les visiteurs du quartier des services + des lignes Chrono dont l'amplitude la nuit s'étend jusqu'à 1h30. La zone Rose Gare constitue aussi un lieu d'attractivité culturelle en soirée avec un théâtre, un musée et une salle de concert. Cette vue invite à réfléchir à des aménagements visibles en soirée, à la sortie de ces espaces culturels.

LABEL CHRONO : UNE OFFRE TRANSPORT ET UN ENVIRONNEMENT DUPLICABLE EN FRANCE

Si le tramway confirme son succès partout dans le monde, c'est le bus et en particulier le concept Chrono qui se pourrait se révéler moteur des mobilités du futur. Lancé avec succès en 2012 entre Grenoble et Meylan, Chrono se décline aujourd'hui en 6 lignes identifiables par la lettre C et ses codes couleurs jaune et noir. Elles se caractérisent par un haut niveau de service : accès direct et rapide au centre-ville, vitesse commerciale fiable, desserte jusqu'à 1h30...

Avec cette consultation 2.0, la Sémitag veut replacer le concept Chrono dans un environnement urbain qui favorise son attractivité et son rôle social dans la cité. Profitant de la restructuration en cours du quartier Bouchayer-Viallet, l'exploitant veut que la mobilité soit pensée simultanément au projet urbain et non pas après-coup. Certains mix suggèrent des aménagements et des services innovants aux arrêts et sur le parcours d'approche : jeux pour enfants, relais colis, kiosques, bibliothèques partagées, tables et bancs, commande de café, extraits de musiques des prochains concerts de la Belle Electrique. Autant d'idées qui rompent avec le statut du transport en commun et alimentent le concept de label Chrono. Au plan national, Transdev rêve déjà de dupliquer en France ce label pour des grandes villes et villes moyennes.

Augmenter l'attractivité de Chrono

Si les lignes Chrono se caractérisent par un haut niveau de service, elle pèchent par une visibilité encore faible. « *Le tramway bénéficie d'un fort pouvoir d'attractivité : les stations, les rails sont visibles. Les stations sont devenues des lieux de rendez-vous même si on n'utilise pas le service, souligne Sébastien Noll, chef de projets urbains chez*

Transdev. On cherche à appliquer ces recettes aux lignes de bus Chrono, en travaillant sur des éléments visuels et d'ambiance pour mieux visualiser les axes, les arrêts. L'objectif est de faire connaître ces lignes pour augmenter leur fréquentation. C'est tout le travail mené autour du projet Chrono Augmentée ».

Marchabilité urbaine et Chrono

Les lignes Chrono offrent des itinéraires directs garantissant une vitesse de déplacement remarquable. « *En contrepartie, le voyageur doit accepter dans certains cas de marcher un peu plus pour trouver une offre de transport beaucoup plus rapide et beaucoup plus fiable, note Sébastien Noll de Transdev. La marche à pied dans le déplacement devient un mode de mobilité comme le vélo* ». Lors de la restructuration de son réseau en 2014, la Sémitag a travaillé sur le concept de « marchabilité urbaine ». « *Avec les lignes Chrono, nous n'avons plus de « réseau spaghettis » qui essaye d'aller partout, dans toutes les rues. Un des enjeux autour de ces lignes est de créer une marche urbaine beaucoup plus agréable et beaucoup plus facile. Un critère pleinement intégré dans la consultation du projet « Chrono Augmentée* ».



2012 : naissance de Chrono

La première ligne Chrono a été expérimentée en 2012 sur l'axe Grenoble-Meylan. Succès instantané. Le réseau Chrono compte aujourd'hui 6 lignes. Chrono déploie les services équivalents à ceux d'un tramway sur une ligne de bus. « *Aujourd'hui, les investissements lourds diminuent et on recherche des substituts au tramway, précise Sébastien Noll, chef de projets urbains chez Transdev. Le bus à haute fréquence se révèle une offre complémentaire probante qui sera proposée dans tous les réseaux de transport à l'avenir* ».

LES + DES LIGNES CHRONO

- | | | | | | |
|--|---|--|---|--|---|
| 1/ Des itinéraires directs et rapides entres les grands équipements et quartiers denses de l'agglomération. | 2/ Une fiabilité des temps de trajet grâce à des aménagements de voirie, couloir bus et priorité aux feux. | 3/ Une fréquence entre 4 et 10 minutes qui permet donc de ne plus avoir à mémoriser des horaires de passages. | 4/ Une offre constante du lundi au vendredi, y compris pendant les petites vacances scolaires. | 5/ Une desserte de soirée attractive jusqu'à 1h30 du matin, 7j/7 toute l'année. | 6/ Des bus circulant le dimanche avec des fréquences moyennes de 20 minutes. |
|--|---|--|---|--|---|

UN RÉSEAU DE TRANSPORT HIÉRARCHISÉ ET UNE OFFRE ADAPTÉE

Simple, efficace et attractif, le réseau des Transports en commun de l'Agglomération Grenobloise (TAG) offre aujourd'hui quatre solutions de déplacements différentes. Les cinq lignes de tramway constituent la véritable colonne vertébrale du réseau et maillent trois niveaux de lignes de bus satisfaisant des besoins différents : Chrono, Proximo et Flexo.

Tram A B C D E



5 lignes de tramway (numérotées de A à E) constituent la véritable colonne vertébrale du réseau avec une fréquence de 4 à 10 minutes en heures de pointe. En 2013, 46,56 millions de voyages ont été enregistrés sur les lignes de tramway du réseau TAG.

CHRONO



6 lignes Chrono (numérotées de C1 à C6) circulent sur les axes structurants. Elles offrent une desserte directe du centre-ville et des liaisons vers des quartiers très fréquentés. Elles fonctionnent avec les mêmes fréquences et les mêmes amplitudes que le tram, jusqu'à 1h du matin.

PROXIMO



12 lignes Proximo (numérotées de 11 à 22) relient les communes de l'agglomération. Elles desservent des quartiers denses. Elles favorisent les connexions avec les lignes structurantes du réseau (tram, lignes Chrono, TER).

FLEXO



28 lignes Flexo (numérotées de 40 à 69) sont des lignes de desserte locale des communes les moins denses de la métropole. Elles sont connectées aux principaux pôles de correspondances et aux autres lignes du réseau TAG. Elles fonctionnent en services réguliers en heures de pointes et sur réservation (jusqu'à 2h avant le déplacement par téléphone au 04 38 70 38 70 ou sur tag.fr) en heures creuses.

LANCEMENT DU 2^e TRONÇON DE LA LIGNE DE TRAMWAY E EN JUILLET

Dès le 13 juillet, la ligne E desservira 9 nouveaux arrêts et 2 autres communes de la Métropole grenobloise : Saint-Egrève et Le Fontanil Cornillon.

Inauguration prévue le samedi 5 septembre, un an après la mise en service du premier tronçon de la ligne E entre Grenoble - Louise Michel et Saint Martin Le Vinoux - Hôtel-de-Ville.

1975 - 2015 LE RÉSEAU TAG A 40 ANS !

2015 est l'année du 40^e anniversaire du réseau TAG. Jour après jour, depuis quatre décennies, le réseau TAG écrit l'histoire de la Métropole grenobloise. Son fonctionnement est le fruit du travail et de l'expérience de près de 1500 professionnels et des partenaires publics, privés et associatifs qui avancent ensemble et construisent le réseau de demain.

► RÉSEAU

49 communes desservies

450 000 habitants desservis

16 400 000 km parcourus

5 lignes de tramway

6 lignes Chrono

12 lignes Proximo

28 lignes Flexo

3 agences de Mobilité multimodales

2013 - 2020 : délégation de service public

60% de voyages en tram

40% de voyages en bus

4 sites : Eybens, Gières, Sassenage, Echirolles

1 poste de commandes centralisées à Grenoble

89 rames tram

14 ans : l'âge moyen du parc de véhicules

2 bus hybrides, 59 en 2020

Fonctionne **7** jours / **7** de 4h30 à 1h30

50 partenaires

44m, la longueur d'une rame Citadis

235 plans de déplacements entreprises

► PMR

99% du réseau accessible aux personnes à mobilité réduite

43 000 voyages PMR en 2013

► ENVIRONNEMENT

1 tram = 170 voitures en émission CO2

► P+R

18 Parkings-Relais

200 000 stationnements dans les P+R

► CLIENTS

95% de clients satisfaits

177 voyages / habitant / an

77,60 millions de voyages

62,96 millions de déplacements

28 000 bénéficiaires de la tarification solidaire

5 000 appels par mois à AlloTAG

1 100 000 visites annuelles sur tag.fr

19 000 fans de la page Facebook

► EMPLOI

1 451 salariés

110 contrôleurs

165 agents de maintenance

254 agents service tertiaire

922 conducteurs et exploitants

► MÉTROVÉLO

2 agences Métrovélo

5 500 Métrovélos en location



Pour ses 40 ans, le réseau TAG a choisi de mettre en avant son personnel dans ses campagnes de communication.