

LEMON EXPÉRIMENTE LES MOBILITÉS DE DEMAIN ET SE DÉPLOIE EN FRANCE AVEC TRANSDEV

SOMMAIRE

- **Synthèse** : LEMON expérimente les mobilités de demain et se déploie en France avec Transdev **page 3**
- LEMON : déploiement en cours ! **page 4**
 - > Hauts-de-France : réconcilier mobilité et emploi
 - > Un laboratoire à venir à Lens
- LEMON : qui suis-je ? **page 5**
- La méthodologie LEMON **page 6**
- A Grenoble, LEMON ouvre la voie aux mobilités du futur **pages 7 à 11**
 - > **Monetrans** imagine la billettique de demain
 - > **Chrono en marche !** corrèle modes de vie, espaces urbains et déplacements
 - > **Chronopro** apporte une solution de mobilités en zones peu denses
 - > **GreenZenTag** mesure la qualité de l'air avec des capteurs embarqués
- Tester et apprendre, l'esprit de l'innovation chez Transdev **page 12**

À PROPOS DE TRANSDEV



En tant qu'opérateur et intégrateur global de mobilités, Transdev, *The mobility company*, permet à tous de se déplacer librement. Transdev transporte 11 millions de passagers au quotidien grâce à ses différents modes de transport efficaces et respectueux de l'environnement, qui connectent les individus et les communautés. Transdev conseille et accompagne, dans une collaboration durable, les collectivités territoriales et les entreprises dans la recherche de solutions de mobilité plus sûres et innovantes : ce sont 82 000 femmes et hommes au service de ses clients et passagers. Transdev est codétenu par la Caisse des Dépôts à 66% et par le Groupe RETHMANN à 34%. En 2018, présent dans 20 pays, le Groupe a réalisé un chiffre d'affaires de 6,9 milliards d'euros. transdev.com

SYNTHÈSE

LEMON EXPÉRIMENTE LES MOBILITÉS DE DEMAIN ET SE DÉPLOIE EN FRANCE AVEC TRANSDEV

Après Grenoble, Transdev entend déployer des LEMON (laboratoire d'expérimentation des mobilités) partout en France. Lens, Montpellier, Le Havre, Mulhouse, Nîmes, Auxerre et Libourne sont sur les rangs. Né à Grenoble en 2014, LEMON a déjà initié avec succès une douzaine de tests de nouvelles mobilités. Ces expériences innovantes s'appuient sur la co-construction et font appel à de multiples compétences et cibles.

Les villes vont concentrer 70% de la population mondiale en 2050 et les temps de parcours des citadins pourraient avoir doublé d'ici-là... A l'heure du réchauffement climatique, de la raréfaction des ressources énergétiques fossiles, de la densification urbaine et de l'explosion des systèmes d'information, la mobilité se diversifie. Le véhicule particulier polluant est de plus en plus limité dans les centres-villes et la multimodalité devient une pratique courante.

Les réseaux de transport urbain doivent imaginer un nouveau modèle, impulser d'autres habitudes et favoriser des initiatives pour accroître leur attractivité et leur fréquentation. Transdev a bien senti les mutations. Pour les anticiper, il a créé LEMON, un laboratoire d'expérimentation des mobilités.

LEMON élargit la focale autour des mobilités. Il n'est plus seulement question de déplacement. LEMON considère les mobilités comme un ressort pour favoriser les solidarités, dynamiser l'économie, l'emploi et la culture, influencer sur l'environnement et le développement durable.

Cette initiative audacieuse et inédite dans les transports urbains est au cœur de la stratégie d'innovation de Transdev. Elle s'articule autour de différents axes : identifier les besoins des usagers comme des collectivités, saisir des opportunités pour expérimenter concrètement de nouvelles mobilités, monter des partenariats avec des start-ups...

LEMON est né à Grenoble en 2014. Il mène dans la capitale des Alpes une douzaine de projets. Ses résultats tangibles ont donné envie à d'autres collectivités d'adopter cette démarche. Dans les Hauts-de-France, l'agglomération du Sud-Avesnois s'est inspirée de la méthode LEMON pour tester des solutions pour concilier emploi et mobilité. Les agglomérations de Lens, Montpellier, Le Havre, Mulhouse, Nîmes, Auxerre et Libourne sont prêtes à déployer elles aussi un laboratoire d'expérimentation des mobilités en partenariat avec Transdev.

Bien sûr, Transdev travaille sur toutes les innovations en lien avec la mobilité du futur : conduite connectée, systèmes de transport autonome, électromobilité, MaaS, data... Ce dossier de presse pose la focale sur la manière de faire l'innovation avec les collectivités, à travers LEMON.

LEMON : DÉPLOIEMENT EN COURS !

Transdev veut profiter du succès de LEMON à Grenoble pour déployer des laboratoires d'expérimentation des mobilités partout en France. Montpellier, Le Havre, Mulhouse, Nîmes, Auxerre ou encore Libourne travaillent sur la définition des expérimentations à mener dans les prochains mois. Dans les Hauts-de-France, le Sud-Avesnois s'est inspiré de la méthode LEMON pour favoriser le retour à l'emploi en zone peu dense. Une démarche qui a séduit l'agglomération voisine de Lens qui compte déployer un laboratoire d'expérimentation des mobilités sur son territoire. Démonstration.

HAUTS-DE-FRANCE : RÉCONCILIER MOBILITÉ ET EMPLOI



La « fracture mobilité » est vécue comme une source d'inégalités et d'injustices entre les territoires. Pour favoriser l'accès à l'emploi, Transdev a expérimenté « **Avesnois Mobilité** ». Au printemps 2017, il a mis en place des ateliers de créativité pour co-construire avec les habitants une combinaison de solutions de mobilité. Entre février et décembre 2018, ces idées ont été expérimentées sur le terrain : test du transport à la demande, création d'un calculateur d'itinéraire, élaboration d'une cartographie des offres d'emplois, mise en place d'une maison de la mobilité avec des ateliers « coaching mobilité », mise à disposition de vélos à assistance électrique, création d'un réseau de covoiturage...

Cette expérimentation initiée par le Sud-Avesnois a été réalisée dans la ville de Fourmies (Hauts-de-France), à deux pas de la Belgique. Ici, 46% des 18-24 ans ont déjà refusé un travail ou une formation, faute de pouvoir s'y rendre. Plus d'un tiers de la population se déclare non mobile.

Résultats en 11 mois :

- > **7 000 voyages ont été réalisés** via le transport à la demande dont la moitié pour des trajets domicile/travail (500 inscrits).
- > **4 communautés de covoiturage** ont été créées.
- > Toutes les offres d'emploi publiées ont été associées à une solution de mobilité pour s'y rendre.
- > **12% des participants** aux ateliers « coaching mobilité » **ont retrouvé un travail**.
- > **90% des personnes sont satisfaites** (pour le transport de proximité et le vélo à assistance électrique). Elles indiquent se déplacer de manière plus autonome (vis à vis de leur entourage) et plus facilement qu'avant l'expérimentation.

Devant le succès de cette expérimentation, la collectivité a choisi de pérenniser l'offre.

UN LABORATOIRE À VENIR À LENS

La démarche LEMON séduit. L'expérimentation menée dans le Sud-Avesnois autour de la problématique emploi/mobilité a inspiré l'agglomération voisine de Lens. La collectivité a choisi de créer un laboratoire d'expérimentation des mobilités avec Transdev. Les premiers projets devraient prochainement être expérimentés sur le réseau TADAO dans l'agglomération Arthois-Gohelle autour de Lens. Les thématiques ont été décidées en concertation avec tous les acteurs : desserte des zones rurales, accès à une offre de mobilité pour les habitants des quartiers prioritaires de la ville et de l'ex-bassin minier, accompagnement du tourisme de mémoire, rayonnement de la technologie hydrogène...



LEMON : QUI SUIS-JE ?

LEMON est un laboratoire qui s'appuie sur l'expérimentation pour trouver des solutions de mobilités durables, adaptées au contexte territorial, au cœur des mutations urbaines et sociétales. Il s'appuie sur la co-construction pour mener chaque projet. Il teste en même temps de nouvelles façons de penser les mobilités comme d'associer usagers, habitants ou encore experts. Cette démarche transversale lui donne une vision à 360° de chaque problématique. Chaque expérimentation est évaluée et évolue en fonction des retours des usagers.

UN OBJECTIF

Je développe des expérimentations pour promouvoir les solutions de déplacement durable.

UNE MÉTHODE

Je combine imagination, expérimentation et évaluation pour tester et adapter rapidement chaque projet.

UNE RÉPONSE SUR UN TERRITOIRE

Mes expérimentations répondent à un besoin identifié sur un territoire donné.



JE SUIS...

UN ACCÉLÉRATEUR

Je suis souple et agile. Les délais entre l'idée et sa mise en oeuvre sont très courts, un an tout au plus.

UNE

CO-CONSTRUCTION

Je place l'utilisateur au cœur de chaque projet. Ses retours le font évoluer pour répondre aux besoins.

UN SHOWROOM

Je donne de la visibilité à chaque partenaire impliqué dans le projet.

OBJECTIFS DE LEMON

- Augmenter l'attractivité des réseaux de transports en commun.
- Accompagner les évolutions d'un territoire et répondre aux besoins futurs des habitants.
- Inventer les solutions de mobilité de demain.

MOYENS DE LEMON

- Mener des expérimentations sur les mobilités à l'échelle d'un quartier, d'une ville, d'une agglomération.
- Mobiliser les acteurs de la mobilité, des start-ups, des spécialistes d'un sujet autour d'un même projet.
- Déployer de nouveaux moyens de consultation des populations et de coopération souples et adaptables.

LA MÉTHODE LEMON

Chaque nouveau projet autour des mobilités émanant de LEMON questionne les besoins des usagers. Il crée les conditions d'une implication des usagers, mobilise les compétences de proximité en dehors de toute hiérarchie, accepte d'expérimenter chaque projet pour valider l'idée de départ. Et comme pour toute expérimentation, le droit à l'erreur est accepté !

4 ÉTAPES POUR CHAQUE PROJET LEMON



EXPLORER



EXPÉRIMENTER



ÉVALUER



COMMUNIQUER



DÉPLOYER

LEMON adopte une démarche transversale pour chaque expérimentation. Chaque idée, chaque projet réunit un groupe opérationnel spécifique, basé sur des compétences pluridisciplinaires issues de l'écosystème local. Ensemble, ils définissent une problématique et un cahier des charges. Une évaluation du projet est aussi décidée en amont. Tous s'organisent avec l'objectif commun de faire simple et efficace pour produire un test grandeur nature.

Le projet prend vie sur le terrain. Il implique les usagers en faisant émerger leurs besoins. On teste des idées, on les évalue. En fonction des retours, on réoriente l'expérimentation autant de fois que nécessaire.

En tant que chef de projet, Transdev assure une animation agile de LEMON. Il identifie et réunit le

maximum de compétences pour chaque projet et s'assure des financements disponibles. Il vérifie que la co-construction et la concertation avec les acteurs locaux et les habitants, sont toujours respectées. Transdev met en place un plan de communication autour du projet pour en faire un véritable cas d'école.

Transdev veille également au respect du calendrier. Un rythme est défini pour chaque expérimentation avec un début, une fin et une période de bilan. Avec la collectivité et les partenaires du projet, Transdev valide les différentes options à l'issue de la phase d'expérimentation : l'arrêt ou la pérennisation du projet, son éventuel déploiement à une échelle plus large...

3 ACTEURS À L'ORIGINE DE CHAQUE PROJET LEMON

La collectivité locale, l'exploitant du réseau de transports en commun et Transdev sont les trois initiateurs d'une expérimentation LEMON sur un territoire donné.

À GRENOBLE, LEMON OUVRE LA VOIE AUX MOBILITÉS DU FUTUR

4 thématiques, 13 projets innovants à différents stades d'avancement. À Grenoble, LEMON imagine et teste les mobilités du futur depuis 2014. Zoom sur les projets passés, actuels et à venir dans l'agglomération grenobloise, pionnière de la méthode.

INTERMODALITÉ & ÉCOMOBILITÉ

1 > Carrefours de mobilité 2014/2016

Activer des parcours piétons pour faciliter la multimodalité.

2 > Chrono en marche! 2015/2017 voir page 9

Développer l'attractivité d'une ligne de bus en partant des modes de vie d'un nouveau quartier.

3 > TAG&Car 2016/2018

Tester une ligne de covoiturage intégrée au réseau de transport en commun en zone peu dense.

4 > Chronopro 2018/2019 voir page 10

Tester un système de transport à la demande 100% digital en zone peu dense, en rabattement sur une ligne structurante du réseau.

5 > Point M 2018/2019

Valoriser les solutions multimodales en zone peu dense.

6 > A venir : Déplacements nocturnes 2019/2020

Engager une réflexion sur les déplacements de nuit.

DÉVELOPPEMENT DURABLE

7 > GreenZenTag I 2016/2017

Fiabiliser un protocole qui complète les dispositifs actuels de surveillance de la qualité de l'air en apportant des données géolocalisées en temps réel. [Mesure avec des capteurs sur les toits des tramways.](#)

8 > GreenZenTag II 2019/2020 voir page 11

Idem GreenZenTag I. [Mesure avec des capteurs sur les toits des bus.](#)

9 > Nouvelles technologies durables 2020/2021

Expérimenter une technologie de motorisation inédite.

CITOYEN VOYAGEUR

10 > Monetrans 2015/2016 voir page 8

Tester le paiement par carte bancaire sans contact à bord du bus.

11 > A venir : Connaissance des flux voyageurs 2019/2020

Expérimenter les nouvelles technologies pour améliorer la connaissance de la clientèle, qualifier son comportement et ajuster l'offre de mobilité.

ACCESSIBILITÉ

12 > TIMODEV 2015/2016

Étudier les déplacements des déficients visuels dans les pôles d'échanges.

13 > A venir : Assistance humaine pour les personnes fragiles 2019/2020

Améliorer la mobilité des personnes fragiles en faisant appel à la solidarité des usagers via une plateforme.

2014-2020

La durée de vie du Laboratoire d'Expérimentation des Mobilités de l'agglomération grenobloise. Il s'inscrit dans le cadre de la délégation de service public qui lie le SMTC et SEMITAG-Transdev.

2 OBJECTIFS MAJEURS

> Monter des projets aptes à renforcer l'attractivité du réseau de transports en commun de l'agglomération grenobloise et à favoriser sa fréquentation.

> Accélérer les changements de comportement pour lutter contre « l'autosolisme ».

« TESTER EST ESSENTIEL »



Yann Mongaburu
Président du SMTC
de l'agglomération
grenobloise

« Nous avons voulu un laboratoire, LEMON, pour tester des solutions de mobilités innovantes à micro-échelle. Si elles donnent satisfaction, elles peuvent alors être déployées. De nombreux domaines ont été couverts comme la qualité de l'air, l'accessibilité, la signalétique, le covoiturage... Transdev, qui agit pour le compte du Syndicat Mixte des Transports en Commun de l'agglomération grenobloise, a parfaitement compris notre souhait d'adopter une attitude agile dans nos décisions. Nous renforçons cette intelligence collective, gage de réussite pour la transition énergétique et sociale des mobilités. »



2015-2016

MONETRANS : BILLETTIQUE SANS CONTACT



L'OBJECTIF : tester un système permettant aux voyageurs occasionnels de payer leur trajet directement avec leur carte de paiement sans contact à bord des bus.

LE PROJET : entre octobre 2015 et juin 2016, LEMON a expérimenté pour la première fois en France le paiement sans contact à bord d'une des lignes de son réseau de bus. La ligne choisie, Chrono C1, est l'une des plus fréquentées du réseau (environ 13 000 voyageurs/jour) et enregistre un fort taux de voyageurs occasionnels, cible principale de ce service expérimental. Ce projet a mobilisé six partenaires dont Visa et l'entreprise locale Actoll, spécialisée dans la billettique et les paiements.

LE + DU CONCEPT : ce moyen de paiement permet de gagner du temps et de fluidifier les montées à bord du bus en réduisant la manipulation des espèces. Le nouveau boîtier délivre un ticket qui sert à la fois de reçu de carte bancaire et de titre de transport.

LES RÉSULTATS

5400

TITRES DE TRANSPORT VENDUS EN 9 MOIS D'EXPÉRIMENTATION
SOIT 20 TRANSACTIONS/JOUR SEMAINE EN MOYENNE.
CE CHIFFRE REPRÉSENTE 14% DES VENTES À BORD DU BUS.

64% DES UTILISATEURS DE
LA LIGNE C1 SONDÉS ESTIMENT
QUE LA SOLUTION MONETRANS
EST UTILE ET PRATIQUE.

Le paiement par CB sans contact à bord des bus se déploie. Chartres, Cherbourg ou encore Dreux l'ont lancé fin 2018.



2015-2017

CHRONO EN MARCHÉ ! CORRÈLE MODES DE VIE, ESPACES PUBLICS ET DÉPLACEMENTS

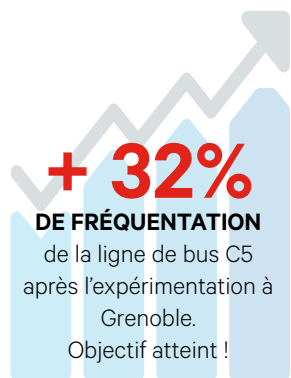


L'OBJECTIF : développer l'attractivité d'une ligne de bus en partant des modes de vie dans un quartier.

LE PROJET : Chrono en marche ! est une expérience participative sur les déplacements dans un éco-quartier de Grenoble. Elle a donné naissance à cinq équipements innovants en septembre 2017 : un axe apaisé où chacun a sa place, un banc multi-usages long de 15m conçu par les étudiants de l'École d'Architecture de Grenoble, un abri-voyageurs nouvelle génération, un Gouvernail pour se mettre sur le bon chemin, une signalétique « petits poucets »... Des innovations imaginées et testées par les usagers sur le terrain. 13 partenaires ont été impliqués dans ce projet.

LE + DE LA DÉMARCHÉ : les expérimentations de Chrono en marche ! découlent des 1 054 projections « imaginées » par les riverains et usagers au printemps 2015. Pour exprimer leurs désirs, ils ont utilisé une application numérique de réalité augmentée « ville sans limite », créée par la start-up UFO en collaboration avec Transdev. Une nouvelle façon d'inviter les usagers de l'espace public à participer !

LES RÉSULTATS



Ports USB, écran e-paper, éclairage LED, bois pour une ambiance naturelle et chaleureuse... Le prototype d'abri-voyageurs testé pendant Chrono en marche ! en 2017 a permis de tester



grandeur nature les équipements qui seront déployés aux arrêts de bus et stations de tramway à partir d'août 2019 dans le cadre du nouveau marché de mobiliers voyageurs.



Chrono en marche ! a été **un véritable démonstrateur pour Le Gouvernail**, innovation de mobilier urbain low-tech et mécanique dédié à l'orientation du piéton. Cette phase d'expérimentation a permis à la start-up vOOg de valider son invention !



La signalétique au sol « petits poucets » a conquis les usagers. Elle se déploie désormais à Grenoble comme outil de guidage temporaire pendant des travaux ou lors d'événements. Ailleurs, la SNCF l'a adoptée pour les perturbations dans ses gares ! Appliqués au sol, ces stickers colorés sont implantés aux croisements stratégiques pour guider le piéton.



CHRONO EN MARCHÉ !
1ER PRIX EUROPÉEN
LE MONDE - SMART CITIES
CATÉGORIE « PARTICIPATION
CITOYENNE » 2017.

2018-2019

CHRONOPRO REND MOBILES LES ZONES PEU DENSES



L'OBJECTIF : répondre aux besoins de mobilités des habitants en zone montagneuse et à faible densité de population dans le sud-grenoblois (160 habitants/km²). Proposer une solution de transport en commun alternative à la voiture individuelle.

LE PROJET : lancé en septembre 2018, Chronopro est un service expérimental de transport sur réservation 100% digital proposé sur Notre-Dame-de-Mésage et Saint-Pierre-de-Mésage. L'utilisateur réserve son trajet sur une application mobile. Une navette de 9 places le prend en charge à l'heure choisie et à l'un des 24 arrêts le plus proche de chez lui. Elle le dépose à Vizille où il peut accéder à une offre de mobilité plus dense pour rejoindre Grenoble et aux services et commerces de proximité.

LE + DU CONCEPT : finis les kilomètres inutiles ! C'est la réservation du trajet qui déclenche le parcours de la navette Chronopro. Contrairement aux lignes de bus classiques, le conducteur ne dessert que les points d'arrêt sur lesquels une réservation est enregistrée ! La navette réalise le trajet le plus optimal en fonction des réservations. Des trajets directs et un véritable gain de temps pour les passagers. En prime, c'est un service optimisé car la navette ne circule pas s'il n'y a pas de réservation !

LES RÉSULTATS

En février 2019, **80 personnes** utilisent Chronopro parmi 230 inscrits : retraités comme actifs, collégiens comme étudiants...

Pérennisation du service Chronopro...

Fort du succès des 8 mois d'expérimentation, le Syndicat Mixte des Transports en Commun (SMTC) de l'agglomération grenobloise a validé sa **poursuite** sur les communes de Notre-Dame-de-Mésage et Saint-Pierre-de-Mésage.

...et probable déploiement !

Le SMTC et la SEMITAG réfléchissent à déployer Chronopro sur d'autres communes de l'agglomération grenobloise. Ils ciblent des zones de la Métropole où l'offre de mobilités est aujourd'hui limitée.

Ce service innovant peut s'appliquer aux Zones d'Activité Commerciale (ZAC). L'enjeu : offrir des solutions de mobilités alternatives à la voiture aux centaines de salariés qui y travaillent chaque jour.

1 UTILISATEUR SUR 2

déclare qu'il n'aurait pas pu effectuer certains déplacements sans Chronopro.

2019

GREENZENTAG II MESURE LA QUALITÉ DE L'AIR EN TEMPS RÉEL



POUR VOUS CE BUS
RENIFLE
LA POLLUTION
SUR TOUTE LA LIGNE



L'OBJECTIF : fiabiliser un protocole de surveillance de la qualité de l'air qui complète les dispositifs actuels avec des données géolocalisées en temps réel, sur une zone géographique précise.

LE PROJET : GreenZenTag II équipe vingt bus de microcapteurs qui mesurent le taux de particules fines PM10, PM2,5 et PM1 sur leur parcours. Chaque jour, pendant trois mois entre janvier et mars 2019, ces capteurs posés sur les toits des bus analysent la pollution de l'air. Environ 65 000 mesures journalières sont géolocalisées et horodatées. Elles sont ensuite comparées aux mesures recueillies par les stations fixes d'Atmo, l'association de surveillance de la qualité de l'air de l'agglomération grenobloise.

LE + DU CONCEPT : ce test intéresse toutes les villes de France car il s'effectue avec des bus, sur une zone multimodale, urbaine et périurbaine. GreenZenTag II utilise des capteurs plus performants que lors de la première expérimentation menée sur une ligne de tramway en 2017.

LES PERSPECTIVES

4 000 000 MESURES

collectées pendant l'expérimentation GreenZenTag II. Ces données sont actuellement confrontées aux mesures recueillies par les stations fixes d'Atmo. Résultats et enseignements de l'expérimentation à l'automne 2019.

Une solution complémentaire pour analyser l'air ?

Toutes les villes n'ont pas les mêmes moyens pour mesurer la qualité de l'air. Or elle est devenue une exigence pour préserver le bien-être et la santé des habitants. **Transdev pourrait proposer le dispositif GreenZenTag II à d'autres villes.** Que ce soit pour affiner une analyse de la qualité de l'air, mieux couvrir un territoire ou explorer une nouvelle agglomération, GreenZenTag II pourrait apporter une réponse pertinente aux décideurs de collectivités territoriales, quelle que soit leur taille. Une solution complémentaire des observatoires existants.

GreenZenTag II peut se déployer **sur un périmètre restreint et sur une période précise.** Ce dispositif d'analyse peut être utile avant de lancer des travaux de réaménagement dans un quartier ou de repenser son réseau de transports en commun...

TESTER ET APPRENDRE, LES 2 MOTEURS DE L'INNOVATION CHEZ TRANSDEV

Bien sûr, Transdev travaille sur la conduite connectée, les systèmes de transport autonome, l'électromobilité, le MaaS, la data... Mais il adopte aussi une démarche plus frugale pour imaginer les mobilités du futur : tester concrètement des idées sur le terrain, les confronter aux attentes des usagers, interpeller des « talents » à l'intérieur comme à l'extérieur de l'entreprise, accepter et apprendre de ses erreurs... Cette méthode a pris corps avec la création du laboratoire d'expérimentation des mobilités LEMON à Grenoble en 2014.

LES 3 FORCES DE TRANSDEV POUR INNOVER

1 Une implantation dans des centaines de territoires, en France et dans le Monde. Elles présentent des problématiques de mobilité différentes. Transdev dispose ainsi de multiples terrains d'expérience pour innover.

2 Des partenariats avec des start-ups et de nombreux acteurs locaux pour expérimenter ensemble des pistes et idées de manière concrète et frugale. Transdev accompagne techniquement et financièrement de nombreuses jeunes entreprises prometteuses.

3 La proximité et l'accès direct aux usagers pour recueillir rapidement leurs besoins et leurs attentes et obtenir un retour argumenté et sans concession des tests réalisés.

5 AXES D'INNOVATION MAJEURS

- > **Report modal** : accompagner les changements de comportement et le développement de toutes les formes de mobilité (piéton, vélo, covoiturage, autopartage...).
- > **Zones peu denses** : trouver des solutions pour desservir des territoires périphériques.
- > **Politique de la ville** : accompagner la transformation des villes et des usages en valorisant le territoire, le patrimoine.
- > **Mobilité d'inclusion** : accompagner les personnes fragiles, favoriser le lien social.
- > **Mobilité pour tous** : proposer des solutions de déplacement accessibles à tous.

LES NOUVEAUX BESOINS DES USAGERS

